

**T.C.
AKINCILAR KAYMAKAMLIĐI
AKINCILAR İLKOKULU MÜDÜRLÜĐÜ**



**2024-2028
Stratejik Plan**



“Milli Eğitim'in gayesi; memlekete ahlâklı, karakterli, cumhuriyetçi, inkılâpçı, olumlu, atılgan, başladığı işleri başarabilecek kabiliyette, dürüst, düşünceli, iradeli, hayatta rastlayacağı engelleri aşmaya kudretli, karakter sahibi genç yetiştirmektir. Bunun için de öğretim programları ve sistemleri ona göre düzenlenmelidir. (1923)”

Mustafa Kemal ATATÜRK

A handwritten signature of Mustafa Kemal Atatürk in black ink. The signature is stylized and cursive, starting with a large 'M' and ending with a long, sweeping underline.

Okul/Kurum Bilgileri

İli:	Sivas	İlçesi:	Akıncılar
Adres:	Yeni Mah. Cumhuriyet Cad. No:50 58550	Coğrafi Konum: (link)	http://tinyurl.com/y5ofxxvm
Telefon Numarası:	(346)3615005	Fax Numarası:	(346)3615005
e-Posta Adresi:	700401@meb.k12.tr	Web Sayfası Adresi:	http://akincilarilkokulusivas.meb.k12.tr/
Kurum Kodu:	700401	Öğretim Şekli: (Tam Gün/İkili Eğitim)	Tam Gün



SUNUŞ

Geçmişten günümüze gelirken var olan bilgi birikiminin getirdiği teknolojik ilerlemenin ve sosyal anlamda gelişmişliğin ulaştığı hız, artık kaçınılmazları da önümüze sererek kendini göstermektedir. Güçlü ekonomik ve sosyal yapı, güçlü bir ülke olmanın ve tüm değişikliklerde dimdik ayakta durabilmenin kaçınılmazlığı da oldukça büyük önem taşımaktadır.

Okulumuz, daha iyi bir eğitim seviyesine ulaşmak düşüncesiyle sürekli yenilenmeyi ve kalite kültürünü kendisine ilke edinmeyi amaçlamaktadır. Kalite kültürü oluşturmak için eğitim ve öğretim başta olmak üzere insan kaynakları ve kurumsallaşma, sosyal faaliyetler, alt yapı, toplumla ilişkiler ve kurumlar arası ilişkileri kapsayan 2024-2028 Stratejik Planı hazırlanmıştır. Okulumuzun stratejik planı; gerisinde 88 yıllık birikimini, kültürünü içinde barındırarak, geleceğe yönelik olarak okulumuzun bir yol haritası olma özelliği taşımaktadır.

Belli bir süreç içinde oluşturulan “Akıncılar İlkokulu Stratejik Planı” ile okulumuzun misyonu ve vizyonu, kuruluş/varoluş amacına uygun bir biçimde ortaya konulmuş ve bu vizyona ulaşmak için stratejik amaçlar ve hedefler belirlenmiştir.2024-2028 Stratejik Planının okulumuza hayırlı olmasını temenni ediyor ve planın hazırlanmasında emeği geçenlere teşekkür ediyorum.

Mevlüt KURAK

Okul Müdürü

İÇİNDEKİLER

1. GİRİŞ VE STRATEJİK PLANIN HAZIRLIK SÜRECİ
 - 1.1. Strateji Geliştirme Kurulu ve Stratejik Plan Ekibi
 - 1.2. Planlama Süreci
2. DURUM ANALİZİ
 - 2.1. Kurumsal Tarihçe
 - 2.2. Uygulanmakta Olan Planın Değerlendirilmesi
 - 2.3. Mevzuat Analizi
 - 2.4. Üst Politika Belgelerinin Analizi
 - 2.5. Faaliyet Alanları İle Ürün ve Hizmetlerin Belirlenmesi
 - 2.6. Paydaş Analizi
 - 2.7. Kuruluş İçi Analiz
 - 2.7.1. Teşkilat Yapısı
 - 2.7.2. İnsan Kaynakları
 - 2.7.3. Teknolojik Düzey
 - 2.7.4. Mali Kaynaklar
 - 2.7.5. İstatistiki Veriler
 - 2.8. Dış Çevre Analizi (Politik, Ekonomik, Sosyal, Teknolojik, Yasal ve Çevresel Çevre Analizi -PESTLE)
 - 2.9. Güçlü ve Zayıf Yönler ile Fırsatlar ve Tehditler (GZFT) Analizi
 - 2.10. Tespit ve İhtiyaçların Belirlenmesi
3. GELECEĞE BAKIŞ
 - 3.1. Misyon
 - 3.2. Vizyon
 - 3.3. Temel Değerler
4. AMAÇ, HEDEF VE STRATEJİLERİN BELİRLENMESİ
 - 4.1. Amaçlar
 - 4.2. Hedefler
 - 4.3. Performans Göstergeleri
 - 4.4. Stratejilerin Belirlenmesi
 - 4.5. Maliyetlendirme
5. İZLEME VE DEĞERLENDİRME

I. BÖLÜM

GİRİŞ VE STRATEJİK PLANIN HAZIRLIK SÜRECİ

1. GİRİŞ VE STRATEJİK PLANIN HAZIRLIK SÜRECİ

5018 Sayılı Kamu Mali Yönetimi ve Kontrol Kanunu ile kamu kaynaklarının daha etkili ve verimli bir şekilde kullanılması, hesap verebilir ve saydam bir yönetim anlayışının oluşması hedeflenmektedir.

1.1. Strateji Geliştirme Kurulu ve Stratejik Plan Ekibi

2024-2028 Strateji Geliştirme Kurulu Tablo 1’de yer almaktadır.

Tablo 1. Strateji Geliştirme Kurulu ve Stratejik Plan Ekibi

Kurul Bilgileri		Ekip Bilgileri	
Adı Soyadı	Unvanı	Adı Soyadı	Unvanı
Mevlüt KURAK	Müdür	Gönül SUZAN DEMİR	Müdür Yrd.
Gönül SUZAN DEMİR	Müdür Yrd.	Şükrü KADEROĞLU	Öğretmen
Şükrü KADEROĞLU	Öğretmen	Şahin YILMAZ	Öğretmen
Gönül KOÇ	Okul Aile Birliği Bşk.	Evren MUTLU	Veli
Selamet ŞENEL	Okul Aile Birliği Üyesi	Oğuz KAHRAMAN	Öğrenci

1.2. Planlama Süreci

2024-2028 dönemi stratejik planının hazırlanması sürecinin temel aşamaları; kurul ve ekiplerin oluşturulması, çalışma takviminin hazırlanması, uygulanacak yöntemlerin ve yapılacak çalışmaların belirlenmesi şeklindedir.

Okulumuzun 2024-2028 dönemlerini kapsayan stratejik plan hazırlık aşaması, strateji geliştirme kurulunun ve stratejik plan ekibinin oluşturulması ile başlamıştır. Ekip üyeleri bir araya gelerek çalışma takvimini oluşturulmuş, görev dağılımı yapılmıştır. Okulumuzun 2024-2028 yıllarını kapsayan stratejik planında yer alan amaçlar ve hedefler değerlendirilmiş, hedefler doğrultusunda performans göstergeleri ve stratejiler belirlenmiştir. Üst politika belgeleri incelenmiş, paydaş analizleri yapılmış ve çıkan sonuçlara göre alınabilecek tedbirler ortaya konmuş, PESTLE Analizi sonucunda kurumun GZFT Analizi ortaya çıkarılmış ve tespit edilen sorun ve gelişim alanları ile ilgili olarak yeni eğitim politikaları belirlenmiştir.

Planlama sürecine aktif katılımını sağlamak üzere paydaş anketi, toplantı ve görüşmeler yapılmıştır.

II. BÖLÜM

DURUM ANALİZİ

2. DURUM ANALİZİ

Bu bölümde, okulumuzun mevcut durumunu ortaya koyarak neredeyiz sorusuna yanıt bulunmaya çalışılmıştır.

Bu kapsamda; okulumuzun kısa tanıtımına, okul künyesine ve temel istatistiklere, paydaş analizlerine ve görüşlerine, GZFT (Güçlü, Zayıf, Fırsat ve Tehditler) analizine yer verilmiştir.

2.1. Kurumsal Tarihçe

Okulumuz 1936 yılında “Yukarı Ezbider Köyü İlkokulu” olarak Gönen Mahallesiinde bugün “Akıncılar Kapalı Spor Salonu’nun ” bulunduğu yerde eğitim ve öğretime başlamıştır.1972 yılında Akıncılar Bucağı İlkokulu ismini almıştır. 1936 yılından 1989 yılına kadar bu binada hizmet vermiştir.1989 yılında Yeni Mahallede bulunan okul binası yapılınc bu binaya taşınılmış ve “Akıncılar İlköğretim Okulu” adını almıştır.

Yeni binaya taşınılınca; Akıncılar Cumhuriyet Mahallesiinde bulunan ve bugünkü “Akıncılar T.T Öğretmenevi ve Halk Eğitimi Merkezi” olarak kullanılan binada ikinci bir ilkokul olarak açılan 100. Yıl İlkokulu (1972-1990) ve Yeni Mahallede bulunan “Akıncılar Ortaokulu” (1968-1990) okulumuz ile birleştirilmiştir.1989 Yılından itibaren Yeni Mahallede bulunan okul binasında 2012 yılına kadar “Akıncılar İlköğretim Okulu” adı ile eğitim öğretime devam etmiştir.

2010 Yılında iki katlı yeni binası ve 2011 yılında da bir katlı anasınıfı birimi yapılarak okulumuza eklenmiş; okulumuz üç ayrı binadan oluşan yapısına kavuşmuştur.Okulumuz 2012-2013 eğitim Öğretim yılından itibaren “Akıncılar İlkokulu” adını almıştır. 2015 yılında eski okul binası yıkılmıştır. Yerine çok amaçlı spor sahası yapılmıştır.

Günümüzde yeni binası ve anasınıfı birimi ile eğitim öğretime devam etmektedir.

Okulumuz bünyesinde 1 kütüphane, 13 derslik, 1 Okul-Aile Birliği odası, 1 öğretmenler odası, 2 idare odası, 1 mutfak bulunmaktadır

Kurum içi iletişim belirlenen yazışma kurallarına uygun hiyerarşik bir düzende yapılmaktadır. Karar alma süreçlerine birlikte katılım, olumlu etkisini göstermektedir. Stratejik Plan Ekibinde okulda hizmet alan bütün paydaşlar temsil edilmektedir. Ayrıca kurum çalışanlarının ve kurumdan hizmet alanların motivasyon düzeyini, kuruma dair değerlendirmeleri ve kurumdan beklentilerini öğrenmek üzere zaman zaman öz değerlendirme çalışmaları yapılmakta dilek ve şikayetler, öneriler değerlendirilmektedir.

Okulumuzda bütün idari işlemler ve sınıflarımız teknolojik alt yapıyı gerektirmektedir. İdari ve diğer personelimizin teknolojiyi kullanma düzeyi %100 seviyesindedir. Sınıflarımızda görsel eğitim ve öğrenci merkezli eğitim yapmak amacıyla sınıflarımızda akıllı tahta kullanılmaktadır. Amaç, bütün eğitim öğretim süreçlerinde internetin etkin kullanımı ve dolayısıyla planlama ağırlıklı çalışmanın ön plana alınmasıdır. Okulumuzda Okul Aile Birliği kurulmuş olup katılımcı bir anlayışla velilerin gönüllü katılımı sağlanmaktadır. Son zamanlarda sivil toplumun önemi ön plana çıkmıştır. Hayırsever katkıları ile ihtiyacı olan öğrencilere değişik yardımlar yapılmaktadır.

2.2. Uygulanmakta Olan Stratejik Planın Değerlendirilmesi

2019-2023 stratejik planımız, Okul Müdürü Mevlüt KURAK başkanlığında görevli öğretmenlerimizin katılımıyla yapılan toplantılarda, değerlendirilmiş ve sonuçları paylaşılmıştır. 2019-2023 stratejik planımızla birlikte hesap verilebilirlik anlayışı ile kaynakların etkili, ekonomik ve verimli bir şekilde elde edilmesi ve kullanılması sağlanmış, stratejik yönetim anlayışı kurum kültürü olarak benimsenmiştir. Planlama, çalışmaları izleme, değerlendirme ve denetleme süreçleri önem kazanmıştır.

Değerlendirme raporu, 2019-2023 Dönemi Stratejik Planının 2023 yılı hedeflere ve hedeflere ait performans göstergelerine ulaşma oranları dikkate alınarak hazırlanmıştır. Raporda; stratejik planda belirlenmiş olan amaç ve hedefler, sorumlu birim ve performans göstergeleri bazında değerlendirilmiştir ve her bir performans göstergesi için performans hesaplaması yüzde olarak hesaplanmıştır. Performans göstergelerine ilişkin değerlendirmeler; Her bir performans göstergesinin hedefe etkisi göz önünde bulundurularak hedef bazında performans hesaplaması yapılmıştır.

Değerlendirmelerimiz sonucunda, hedef göstergelerimize etki eden önemli gelişmeler yaşandığını gözlemledik. Bu gelişmeler, planlarımızın bazı alanlarda başarısızlığa neden olmasına yol açtı. Bu kırılma noktalarını ayrıntılı olarak planımızın değerlendirme analizinde ele alacağız. Özellikle şu anahtar konuları vurgulayabiliriz:

Pandemi süreci, deprem etkisi, okul kapanmaları, öğrenci başarısındaki dalgalanmalar, çevrimiçi eğitim uygulamaları, öğrenci devamsızlıkları.

Akıncılar İlkokulu olarak 2019-2023 Stratejik Planı'nın gerekleşme durumu deęerlendirildięinde ařaęıdaki konularda önemli iyileşmelerin saęlandığı görülmüştür:

- 1) Okul binasında ve fiziki mekanlarda iyileştirilmeler yapılmıştır.
- 2) Çevre bilincini yaygınlaştırmaya yönelik faaliyetler artırılmıştır.
- 3) Kurum çalışanlarının mesleki gelişime yönelik hizmet içi eğitim faaliyetlerine katılımı saęlanmıştır.
- 4) Okul binası iş saęlığı ve güvenlięi standartlarına uygun hale getirilmiştir.
- 5) Mali kaynakların kullanımında tasarruf saęlanmıştır.
- 6) Okulda uygulanan projeler ile yerel ve ulusal yarışmalara katılım sayısı artırılmıştır.
- 7) Zeka oyunları ve satranç sınıfı oluşturulmuştur.
- 8) Okul kütüphanesindeki kitap sayısı artırılmıştır.
- 9) Okulda düzenlenen sosyal ve kültürel etkinliklerin sayısı artırılmıştır.
- 10) Okul bahçesinde geleneksel çocuk oyunları alanları oluşturulmuştur.

2.3. Yasal Yükümlülükler ve Mevzuat Analizi

Yasal Mevzuatlar

- ✓ T.C. Anayasası
- ✓ 1739 Sayılı Milli Eğitim Temel Kanunu
- ✓ 652 Sayılı Millî Eğitim Bakanlığının Teşkilat ve Görevleri Hakkındaki Kanun Hükmünde Kararname
- ✓ 222 Sayılı Milli Eğitim Temel Kanunu
- ✓ 657 Sayılı Devlet Memurları Kanunu
- ✓ 5442 Sayılı İl İdaresi Kanunu
- ✓ 3308 Sayılı Çıraklık ve Mesleki Eğitim Kanunu
- ✓ 439 Sayılı Ek Ders Kanunu
- ✓ 4306 Sayılı Zorunlu İlköğretim ve Eğitim Kanunu
- ✓ 5018 Sayılı Kamu Mali Yönetimi ve Kontrol Kanunu
- ✓ Millî Eğitim Bakanlığı Millî Eğitim Temel Kanunu İle Bazı Kanun ve Kanun Hükmünde Kararnamelerde Deęişiklik Yapılmasına Dair 6528 Sayılı Kanun
- ✓ İlköğretim ve Eğitim Kanunu ile Bazı Kanunlarda Deęişiklik Yapılmasına Dair 6287 Sayılı Kanun
- ✓ 29072 sayılı Millî Eğitim Bakanlığı Okul Öncesi Eğitim ve İlköğretim Kurumları Yönetmelięi
- ✓ 28758 sayılı Millî Eğitim Bakanlığı Ortaöğretim Kurumları Yönetmelięi

- ✓ 04.04.2014 tarih ve 28962 sayılı Resmî Gazetede yayımlanan Yatırım İzleme ve Koordinasyon Başkanlığı Görev, Yetki ve Sorumlulukları İle Çalışma Usul ve Esaslarına Dair Yönetmelik
- ✓ Milli Eğitim Bakanlığı Taşıma Yoluyla Eğitime Erişim Yönetmeliği
- ✓ Millî Eğitim Bakanlığı Rehberlik ve Psikolojik Danışma Hizmetleri Yönetmeliği
- ✓ 2024-2028 MEB Stratejik Plan Hazırlık Programı konulu 2022/21 sayılı genelge
- ✓ 5.8.2010 tarihli ve 27663 sayılı Resmî Gazete 'de yayımlanan Sivil Savunma Uzmanlarının İdari Statüleri, Görevleri, Çalışma Usul ve Esasları ile Eğitimleri Hakkında Yönetmelik

2.4. Üst Politika Belgeleri Analizi

Okulumuzun 2024-2028 Stratejik Planı'nın stratejik amaç, hedef, performans göstergeleri ve stratejileri hazırlanırken aşağıdaki belgelerden yararlanılmıştır.

Tablo 2. Üst Politika Belgeleri

Temel Üst Politika Belgeleri	Sektörel ve Tematik Strateji Belgesi
Kalkınma Planları	Diğer Kamu Kurum ve Kuruluşlarının Stratejik Planları
Orta Vadeli Programlar	Ulusal Yapay Zekâ Stratejisi
Orta Vadeli Mali Planlar	Öğretmen Strateji Belgesi
Millî Eğitim Şura Kararları	İklim Değişikliği Eylem Planı
Cumhurbaşkanlığı Yıllık Programı	Ulusal Deprem Stratejisi ve Eylem Planı
MEB Stratejik Planı	Ulusal Girişimcilik Stratejisi ve Eylem Planı
MEM Stratejik Planı	2023-2028 Türkiye Çocuk Hakları Strateji Belgesi ve Eylem Planı
Millî Eğitim Kalite Çerçevesi	Kadının Güçlenmesi Strateji Belgesi ve Eylem Planı
Avrupa 2020 Stratejisi	Su Verimliliği Strateji Belgesi ve Eylem Planı
	Ulusal Enerji Verimliliği Eylem Planı

2.5. Faaliyet Alanları İle Ürün/Hizmetlerin Belirlenmesi

Okulumuzun faaliyet alanları ile ürün/hizmetlerine yönelik bilgiler Tablo 3'te yer almaktadır.

Tablo 3. Faaliyet Alanlar/Ürün Hizmetler

Faaliyet Alanı	Ürün/Hizmetler
Eğitim-Öğretim Faaliyetleri	Öğrenci İşleri Kayıt-nakil işleri Devam-devamsızlık Sınıf geçme Sınav hizmetleri
Rehberlik Faaliyetleri	Öğrenci rehberliği Veli rehberliği Diğer rehberlik faaliyetleri
Sosyal Faaliyetler	Faaliyet alanlarının tespiti İlgi ve yeteneklere göre yönlendirme Katılımın sağlanması Dış paydaş iş birlikleri Faaliyet takvimi Raporlama
Sportif Faaliyetler	Faaliyet alanlarının tespiti İlgi ve yeteneklere göre yönlendirme Rehberlik Yarışmalar düzenlenmesi ve katılımın sağlanması Dış paydaş iş birlikleri Faaliyet takvimi Raporlama
Kültürel ve Sanatsal Faaliyetler	Faaliyet alanlarının tespiti Katılımın sağlanması Dış paydaş iş birlikleri Faaliyet takvimi Raporlama
İnsan Kaynakları Faaliyetleri	Merkezi/Mahalli hizmet içi kurs/seminerlere katılım Eğitim içerikli toplantılar Kurum içi ve kurum dışı personel etkinlikleri Dış paydaş iş birliğindeki eğitim faaliyetleri
Okul Aile Birliği Faaliyetleri	İş birliği Toplantılar İhtiyaçların ve sorun alanlarının belirlenmesi İhtiyaçların giderilmesi
Öğrencilere Yönelik Faaliyetler	Okul içi ve okul dışı faaliyetler Ekiplerin ve kurulların işleyişi
Ölçme Değerlendirme Faaliyetleri	Öğrenci takip kartları Ortak sınavlar Rehberlik Yönlendirme Değerlendirme toplantıları
Öğrenme Ortamlarına Yönelik Faaliyetler	Fiziki koşulların iyileştirilmesi Laboratuvarların amacına uygun işleyişi Derslik başına düşen öğrenci sayıları Öğretmenlerin mesleki gelişimleri
Ders Dışı Faaliyetler	Okul dışı öğrenme ortamları Ders dışı etkinlikler Okul-aile iş birlikleri

2.6. Paydaş Analizi

Eđitim kurumları, önemli bir öğrenme alanıdır. Bu kurumların; güvenli oluşu, sosyal-sportif-kültürel çalışma alanlarının yeterliliđi ve amaca hizmet etmesi, atölyelerinin, kütüphanesinin, konferans salonunun ve diđer etkinlik alanlarının var oluşu gibi fiziki yeterlilikleri sayesinde, öğretmenlerin mesleki gelişimlerinin artacağı; öğrencilerin motivasyon, uyum, akademik başarı ve sosyal insan olabilme beceri süreçlerini etkili kullanabilecekleri düşünölmektedir.

Paydaş analizi sürecinde Millî Eğitim Müdürlüğünün teşkilat yapısı, ilgili mevzuatı, hizmet envanteri ve faaliyet alanları analiz edilerek iç ve dış paydaşlar belirlenmiştir. Etki/önem matrisi kullanılarak paydaşlar önceliklendirilmiş ve nihai paydaş listesi oluşturulmuştur. Bu kapsamda, durum analizi çalışmalarında katılımcılığı sağlamak ve geniş kitlelere ulaşmak üzere iç ve dış paydaşlara yönelik anketler geliştirilmiştir. Anketlere verilen cevapların analiz bulguları raporlaştırılmıştır. İç ve dış paydaş anketlerinden elde edilen bulgulardan; durum analizi aşamasında GZFT ve PESTLE analizlerinde, geleceđe yönelim aşamasında da sorun alanları, hedef ve stratejiler, riskler, tespitler, ihtiyaçların belirlenmesi sürecinde faydalanılmıştır.

Okulumuzun 2024-2028 yıllarını kapsayan Stratejik Planı'nı oluştururken mevcut durum analizini ortaya koyabilmek adına 106 velimize 22 sorudan oluşan, 88 öğrencimize 12 sorudan oluşan ve 8 öğretmenimize 17 sorudan oluşan anketler geliştirilmiş ve uygulanmıştır. 202 kişinin katıldığı ankete verilen cevapların yüzdeleri ve frekansları bulunarak ortaya çıkan tüm sonuçlar yorumlanmıştır. Elde edilen veriler; GZFT analizinin oluşturulmasına, stratejilerin ve performans göstergelerinin belirlenmesine katkı sunmuştur.

Tablo 4. İç ve Dış Paydaş Analizi

Paydaş Adı	İç / Dış Paydaş	Önem Derecesi	Etki Derecesi
Milli Eğitim Bakanlığı	Dış Paydaş	5	5
Sivas Valiliği	Dış Paydaş	5	5
Sivas İl Milli Eğitim Müdürlüğü	Dış Paydaş	5	5
Diğer Kurum/Kuruluşlar	Dış Paydaş	5	4
Akıncılar Kaymakamlığı	Dış Paydaş	5	5
Akıncılar İlçe Milli Eğitim Müdürlüğü	Dış Paydaş	5	5
Güvenlik Güçleri (Emniyet, Jandarma)	Dış Paydaş	5	4
Sivil Toplum Kuruluşları (STK)	Dış Paydaş	4	4
Veliler	Dış Paydaş	5	5
Muhtarlık	Dış Paydaş	5	4
Müdürlüğe Bağlı Diğer Okul/Kurumlar	Dış Paydaş	5	5
Öğrenciler	İç Paydaş	5	5
Kurum Çalışanları	İç Paydaş	5	5
Okul Aile Birliği	İç Paydaş	5	5

2.7. Okul/Kurum İçi Analizi

2024-2028 Stratejik Plan Hazırlık Çalışmaları kapsamında analiz çalışmaları odak bir grupla gerçekleştirilmiştir. Bu çalışmadan elde edilen bulgu, sonuç, öneri ve değerlendirmeler aşağıda sunulmuştur.

Çalışma sonuçlarına göre geliştirmeye açık alanlar öncelik sırasına göre aşağıda sıralanmıştır;

- 1- Kurum içi iklim ve iletişim
- 2- Çalışanların motivasyonu
- 3- Kurumsal değerler
- 4- Çalışanların güçlendirilmesi ve karar alma süreçlerine etkin katılımları,
- 5- Bilgi paylaşımı ve birimler arası koordinasyon,

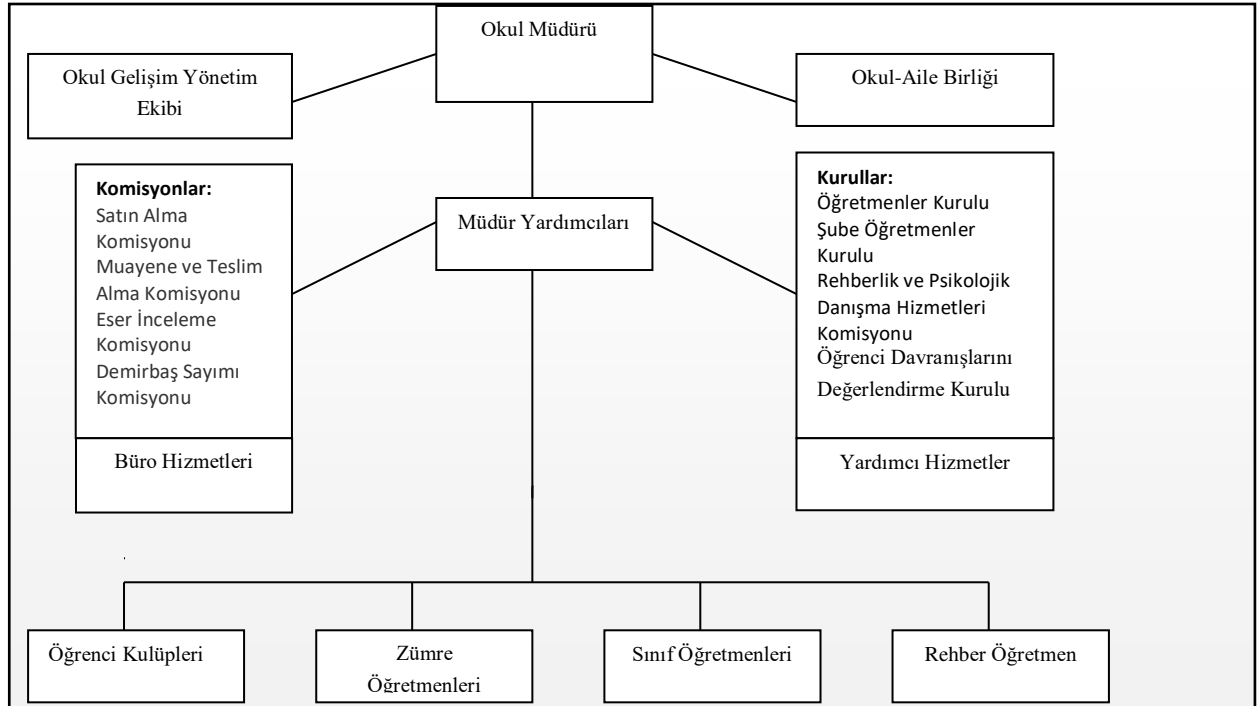
Gerçekleştirilen analizlere göre kurumun güçlü olduğu alanlar öncelik sırasına göre:

- 1- Kurum çalışanları arasındaki iş birliği
- 2- Güçlü bir AR-GE alt yapısı
- 3- Öğretmenlerin proje hazırlama süreçlerine katılımları
- 4- Yöneticilerin katılımcılığı desteklemeleri
- 5- Yeni fikirlere ve uygulamalara uyum

2.7.1. Teşkilat Yapısı

Mevlüt KURAK	Okul Müdürü
Gönül SUZAN DEMİR	Müdür Yardımcısı
Şahin YILMAZ	Sınıf Öğretmeni
Şüheda SÖZCÜ	Sınıf Öğretmeni
Nazlı Gül TAŞKIRAN YILMAZ	Sınıf Öğretmeni
Şükrü KADEROĞLU	Sınıf Öğretmeni
Cansu ÇAM	Okul Öncesi Öğretmeni
Berna BAŞ	Okul Öncesi Öğretmeni
Büşra KARGI	Özel Eğitim Öğretmeni
Gaye KILIÇ	Özel Eğitim Öğretmeni
Turan ÖZECE	Yardımcı Hizmetli

TEŞKİLAT ŞEMASI



7.2.2. İnsan Kaynakları

Tablo 5. Çalışanların Görev Dağılımı

ÇALIŞANLARIN GÖREV DAĞILIMI	
Okul Müdürü;	<ol style="list-style-type: none">1. Ders okutmak2. Kanun, tüzük, yönetmelik, yönerge, program ve emirlere uygun olarak görevlerini yürütmeye,3. Okulu düzene koyar, Denetler.4. Okulun amaçlarına uygun olarak yönetilmesinden, değerlendirilmesinden ve geliştirmesinden sorumludur.5. Okul müdürü, görev tanımında belirtilen diğer görevleri de yapar.
Müdür Yardımcıları	<ol style="list-style-type: none">1. Ders okutur.2. Okulun her türlü eğitim-öğretim, yönetim, öğrenci, personel, tahakkuk, ayniyat, yazışma, sosyal etkinlikler, yatılılık, bursluluk, güvenlik, beslenme, bakım, nöbet, koruma, temizlik, düzen, halkla ilişkiler gibi işleriyle ilgili olarak okul müdürü tarafından verilen görevleri yapar.3. Müdür yardımcıları, görev tanımında belirtilen diğer görevleri de yapar.
Öğretmen	<ol style="list-style-type: none">1. İlköğretim okullarında dersler sınıf veya branş öğretmenleri tarafından okutulur.2. Öğretmenler, kendilerine verilen sınıfın veya şubenin derslerini, programda belirtilen esaslara göre plânlamak, okutmak, bunlarla ilgili uygulama ve deneyleri yapmak, ders dışında okulun eğitim-öğretim ve yönetim işlerine etkin bir biçimde katılmak ve bu konularda kanun, yönetmelik ve emirlerde belirtilen görevleri yerine getirmekle yükümlüdürler.3. Sınıf öğretmenleri, okuttukları sınıfı bir üst sınıfta da okuturlar.4. İlköğretim okullarının 4'üncü ve 5'inci sınıflarında özel bilgi, beceri ve yetenek isteyen; beden eğitimi, müzik, görsel sanatlar, din kültürü ve ahlak bilgisi, yabancı dil ve bilgisayar dersleri branş öğretmenlerince okutulur.5. Derslerini branş öğretmeni okutan sınıf öğretmeni, bu ders saatlerinde yönetince verilen eğitim-öğretim görevlerini yapar.6. Okulun bina ve tesisleri ile öğrenci mevcudu, yatılı-gündüzlü, normal veya ikili öğretim gibi durumları göz önünde bulundurularak okul müdürlüğünce düzenlenen nöbet çizelgesine göre öğretmenlerin, normal öğretim yapan okullarda gün süresince, ikili öğretim yapan okullarda ise kendi devresinde nöbet tutmaları sağlanır.7. Yönetici ve öğretmenler; Resmî Gazete, Tebliğler Dergisi, genelge ve duyurulardan elektronik ortamda yayımlananları Bakanlığın web sayfasından takip eder.8. Elektronik ortamda yayımlanmayanları ise okur, ilgili yeri imzalar ve uygularlar.9. Öğretmenler dersleri ile ilgili araç-gereç, laboratuvar ve işliklerdeki eşyayı, okul kütüphanesindeki kitapları korur ve iyi kullanılmasını sağlarlar.
Yardımcı Hizmetler Personeli	<ol style="list-style-type: none">1. Yardımcı hizmetler sınıfı personeli, okul yönetimince yapılacak plânlama ve iş bölümüne göre her türlü yazı ve dosyayı dağıtmak ve toplamak,2. Başvuru sahiplerini karşılamak ve yol göstermek,3. Hizmet yerlerini temizlemek, aydınlatmak ve ısıtma yerlerinde çalışmak,4. Okula getirilen ve çıkarılan her türlü araç-gereç ve malzeme ile eşyayı taşıma ve yerleştirme işlerini yapmakla yükümlüdürler.
Kaloriferci	<ol style="list-style-type: none">1. Kaloriferci, kalorifer dairesi ve tesisleri ile ilgili hizmetleri yapar.2. Kaloriferin kullanılmadığı zamanlarda okul yönetimince verilecek işleri yapar.3. Kaloriferci, okul müdürüne, müdür yardımcısına ve nöbetçi öğretmene karşı sorumludur.4. Müdürün vereceği hizmete yönelik diğer görevleri de yapar

Tablo 6. İdari Personelin Hizmet Süresine İlişkin Bilgiler

Hizmet Süresi	Kişi Sayısı	%
1-4 Yıl		
5-6 Yıl		
7-10		
10... Üzeri	2	100

Tablo 7. Okul/Kurumda Oluşan Yönetici Sirkülasyonu Oranı

Yıl İçerisinde Okul/Kurumdan Ayrılan Yönetici Sayısı			Yıl İçerisinde Okul/Kurumda Göreve Başlayan Yönetici Sayısı		
2021	2022	2023	2021	2022	2023
1	-	-	-	-	1

Tablo 8. İdari Personelin Katıldığı Hizmet İçi Programları

Adı Soyadı	Görevi	2023 Yılında Katıldığı Mahalli Hizmet İçi Kurs/Seminer Sayısı	2023 Yılında Katıldığı Merkezi Hizmet İçi Kurs/Seminer Sayısı
	Müdür	-	7
	Müdür Yrd.	-	3
Toplam		-	10

Tablo 9. Öğretmenlerin Hizmet Süreleri (An İtibarıyla)

Hizmet Süresi	Kadın	Erkek	TOPLAM
1-3 Yıl	3		3
4-6 Yıl	1		1
7-10 Yıl	2	1	3
11-15 Yıl			
16-20 Yıl		1	1
20 ve üzeri			

Tablo 10. Kurumda Gerçekleşen Öğretmen Sirkülasyon Sayısı

	Yıl İçerisinde Ayrılan Öğretmen Sayısı			Yıl İçerisinde Göreve Başlayan Öğretmen Sayısı		
	2021	2022	2023	2021	2022	2023
Toplam	2	5	2	4	3	2

Tablo 11. Öğretmenlerin Katıldığı Hizmet İçi Eğitim Programları

Adı Soyadı	2023 Yılında Katıldığı Mahalli Hizmet İçi Kurs/Seminer Sayısı	2023 Yılında Katıldığı Merkezi Hizmet İçi Kurs/Seminer Sayısı
ŞahinYILMAZ	-	5
Şüheda SÖZCÜ	-	5
Nazlı Gül TAŞKIRAN YILMAZ	-	5
Şükrü KADEROĞLU	-	8
Cansu ÇAM	-	7
Berna BAŞ	1	15
Büşra KARGI	-	-
Gaye KILIÇ	-	-
Toplam	1	45

Tablo 12. Kurumdaki Mevcut Memur/Yardımcı Hizmetler Personel Sayısı

	Görevi	Erkek	Kadın
1	Memur		
2	Yardımcı Hizmetler Personeli	1	
	Toplam	1	

Tablo 13. Okul/Kurum Rehberlik Hizmetleri

Psikolojik Danışman Norm Sayısı	0
Görev Yapan Psikolojik Danışman Sayısı	0
İhtiyaç Duyulan Psikolojik Danışman Sayısı	0
Görüşme Odası Sayısı	0
Görüşme Yapılan Öğrenci Sayısı	0
Görüşme Yapılan Öğretmen Sayısı	0
Görüşme Yapılan Veli Sayısı	0
Rehberlikle İlgili Öğretmenlere Yönelik Gerçekleştirilen Toplantı Sayısı	5
Rehberlikle İlgili Öğrencilere Yönelik Gerçekleştirilen Toplantı Sayısı	5
Rehberlikle İlgili Velilere Yönelik Gerçekleştirilen Toplantı Sayısı	5

2.7.3. Teknolojik Düzey

Bu bölümde, okulumuzun teknolojik altyapısına ilişkin bilgiler yer almaktadır.

Tablo 14. Teknolojik Araç-Gereç Durumu

				İhtiyaçlar
Akıllı Tahta Sayısı	7	Yazıcı Sayısı	2	
Masaüstü Bilgisayar Sayısı	3	Fotokopi Makinası Sayısı	1	
Taşınabilir Bilgisayar Sayısı	-	TV Sayısı	-	
Projeksiyon Sayısı	2	İnternet Bağlantı Hızı	16 Mbps	

Tablo 15. Fiziki Mekân Durumu

Okul Bölümleri	VAR	YOK	İHTİYAÇ	AÇIKLAMA
Öğretmen Çalışma Odası	X			
Rehberlik Servisi		X		
Ekipman Odası	X			
Kullanılan Derslik Sayısı	8			
Kütüphane	1			
Çok Amaçlı Salon	-			
Fen Laboratuvarı	-			
Bilgisayar Laboratuvarı	-			
Resim/Müzik Atölyesi	-		X	
Beceri Atölyesi	-		X	
Pansiyon	-			
Spor Salonu	-			

2.7.4. Mali Kaynaklar

Bu bölümde okulumuzun mali kaynakları belirtilmiştir.

Tablo 16. Kaynak Tablosu

Kaynaklar	2024	2025	2026	2027	2028
Genel Bütçe	26500	32000	38000	45000	54000
Okul Aile Birliği	5000	6000	7500	9000	10500
Özel İdare					
Kira Gelirleri					
Döner Sermaye					
Dış Kaynak/Projeler					
Diğer(Okul Öncesi Katkı Payı)	20000	24000	28000	34000	40000
TOPLAM	51500	62000	73500	88000	104500

Tablo 17. Harcama Kalemleri

Harcama Kalemi	Çeşitleri
Personel	Sözleşmeli olarak çalışan personelin (sekreter temizlik, güvenlik) ücret, vergi, sigorta vb. giderleri
Onarım	Okul/kurum binası ve tesisatlarıyla ilgili her türlü küçük onarım; makine, bilgisayar, yazıcı vb. bakım giderleri
Sosyal-sportif faaliyetler	Etkinlikler ile ilgili giderler
Temizlik	Temizlik malzemeleri alımı
İletişim	Telefon, faks, internet, posta, mesaj giderleri
Kırtasiye	Her türlü kırtasiye ve sarf malzemesi giderleri

Tablo 18. Gelir-Gider Tablosu

Yıllar	2021		2022		2023	
	Gelir	Gider	Gelir	Gider	Gelir	Gider
Harcama Kalemleri						
Temizlik				12736		16171
Küçük Onarım		504				
Bilgisayar Harcamaları				10999		8400
Büro Makinaları Harcamaları						
Telefon						
Sosyal Faaliyetler						
Kırtasiye		5948		19751		13604
TOPLAM	11950	6452	68144	43486	49000	38175

2.7.5. İstatistikî Veriler

Tablo 19. 2023-2024 SINIF VE ÖĞRENCİ BİLGİLERİ			
SINIFI	Kız	Erkek	Toplam
Anasınıfı-A Şubesi	11	6	17
Anasınıfı-B Şubesi	9	6	15
1. Sınıf A Şubesi	10	13	23
2. Sınıf A Şubesi	6	15	21
3. Sınıf A Şubesi	12	12	24
Özel Eğitim 3.Sınıf	2	-	2
4. Sınıf A Şubesi	4	14	18
Özel Eğitim 4.Sınıf	-	1	1

Tablo 20. 2023-2024 ÖĞRETMEN/ÖĞRENCİ DURUMU

ÖĞRETMEN	ÖĞRENCİ		OKUL	
TOPLAM ÖĞRETMEN SAYISI	ÖĞRENCİ SAYISI		ÖĞRETMEN BAŞINA DÜŞEN ÖĞRENCİ SAYISI	
	KIZ	ERKEK		
8	54	67	121	15

Tablo 21. ÖĞRENCİ SAYISINA İLİŞKİN BİLGİLER						
	2020-2021		2021-2022		2022-2023	
	KIZ	ERKEK	KIZ	ERKEK	KIZ	ERKEK
Öğrenci Sayısı	54	55	52	58	51	72
Toplam Öğrenci Sayısı	109		110		123	

Tablo 22.

YILLARA GÖRE ORTALAMA SINIF MEVCUTLARI			YILLARA GÖRE ÖĞRETMEN BAŞINA DÜŞEN ÖĞRENCİ SAYISI		
2021	2022	2022/2023	2021	2022	2023/2023
14	14	15	14	14	15

Tablo 23. KAYNAŞTIRMA ÖĞRENCİLERİNE İLİŞKİN BİLGİLER						
	2020-2021		2021-2022		2022-2023	
	KIZ	ERKEK	KIZ	ERKEK	KIZ	ERKEK
Öğrenci Sayısı	1	4	-	6	-	5
Toplam Öğrenci Sayısı	5		6		5	

Tablo 24. SOSYAL FAALİYETLER			
	2020-2021	2021-2022	2022-2023
Faaliyet Sayısı	5	15	25
Katılan Öğrenci Sayısı-Oranı	80- %72	95- %86	110- %90
Katılan Veli Sayısı-Oranı	25- %25	65- %65	80- %75
Katılan Öğretmen Sayısı-Oranı	8- %100	9- %100	8- %100

Tablo 25. REHBERLİK FAALİYETLERİ			
	2020-2021	2021-2022	2022-2023
Faaliyet Sayısı	5	15	10
Katılan Öğrenci Sayısı-Oranı	85- %76	95- %86	110- %90
Katılan Veli Sayısı-Oranı	30- %30	85- %85	60- %60
Katılan Öğretmen Sayısı-Oranı	8- %100	9- %100	8- %100

Tablo 26. KÜLTÜREL FAALİYETLER			
	2020-2021	2021-2022	2022-2023
Faaliyet Sayısı	3	5	10
Katılan Öğrenci Sayısı-Oranı	75- %68	95- %86	110- %90
Katılan Veli Sayısı-Oranı	20- %20	60- %60	80- %80
Katılan Öğretmen Sayısı-Oranı	8- %100	9- %100	8- %100

Tablo 27. SOSYAL KULÜPLER			
	2020-2021	2021-2022	2022-2023
Sosyal Kulüp Sayısı	4	4	5
Faaliyet Sayısı	5	15	25

Tablo 28. KURS SAYISI			
	2020-2021	2021-2022	2022-2023
Destek Eğitim	3	3	4
İYEP	1	2	1
Katılan Öğrenci Sayısı İYEP-DESTEK EĞİTİM	6-5	12-6	6-5
Görevli Öğretmen Sayısı İYEP-DESTEK EĞİTİM	1-3	2-3	1-4

Tablo 29. DEVAMSIZLIK NEDENİ İLE SINIF TEKRARI YAPAN ÖĞRENCİ SAYISI		
ÖĞRETİM YILI	TOPLAM ÖĞRENCİ SAYISI	DEVAMSIZLIKTAN DOLAYI SINIF TEKRARI YAPAN ÖĞRENCİ SAYISI
2020-2021	109	1
2021-2022	110	1
2022-2023	123	1

YERLEŐİM ALANI VE DERSLİKLER

Tablo 30. YERLEŐİM

Toplam Alan (m2)	Bina Alanı (m2)	Bahçe alanı (m2)
6737	1546	5191

Tablo 31. SOSYAL ALANLAR

Tesisin adı	Kapasitesi(KiŐi Sayısı)	Alanı(m2)
Kantin	-	-
Yemekhane	-	-
Toplantı Salonu	-	-
Konferans Salonu	-	-
Sığınak	250	250

Tablo 32. SPOR TESİSLERİ

Tesisin adı	Kapasitesi(KiŐi Sayısı)	Alanı(m2)
Basketbol Alanı	-	250
Futbol Sahası	-	-
Kapalı Spor Salonu	-	-
Diđer	-	-

2.8. Çevre Analizi (PESTLE)

Çevre analiziyle okulumuz üzerinde etkili olan veya olabilecek politik,ekonomik, sosyo-kültürel, teknolojik, yasal çevresel dış etkenlerin tespit edilmesi amaçlanmıştır. Dış çevreyi oluşturan unsurlar(nüfus,demografik yapı,coğrafi alan, kentsel gelişme, sosyokültürel hayat, ekonomik, sosyal, politik, kültürel durum, çevresel, teknolojik ve rekabete yönelik etkenler vb.) okul ve kurumun kontrolü dışındaki koşullara bağlı ve farklı eğilimlere sahiptir. Bu unsurlar doğrudan veya dolaylı olarak okulumuzun faaliyet alanlarını etkilemektedir.

Bu bölümde, okulumuzu etkileyen ya da etkileyebilecek dış çevre eğilimleri ve koşulları değerlendirilmiştir.

Bu analiz ile elde edilen veriler, GZFT analizinin “fırsatlar” ve “ tehditler” bölümlerinin oluşturulmasında zemin oluşturur. Tespit ile ihtiyaçların belirlenmesi ise stratejilerin geliştirilmesinde önemli bir rol oynamıştır..

Söz konusu etkenlerin tespit edilmesinde PESTLE matrisinden faydalanılmıştır.

Okulumuz dış çevrede meydana gelebilecek değişiklikleri sürekli olarak izleyerek analiz etmek, ortaya çıkabilecek fırsat-tehditleri önceden tahmin edip gerekli önlemleri almak zorundadır.

Okul içi analizde, sağlıklı bir şekilde ortaya konan güçlü ve zayıf yönler, çevre analizi aşamasında elde edilecek fırsatlar ve tehditler ile birlikte değerlendirilerek en uygun stratejiler belirlenmiştir.

Tablo 33. PESTLE Analiz Tablosu

POLİTİK-YASAL ETKENLER	EKONOMİK ETKENLER
<ul style="list-style-type: none">● Kalkınma Planı ve Orta Vadeli Program,● Bakanlık ,il ve ilçe stratejik planlarının incelenmesi,● Yasal yükümlülüklerin belirlenmesi,● Oluşturulması gereken kurul ve komisyonlar,● Okul/kurum çevresindeki politik durum.	<ul style="list-style-type: none">● Okul/kurumun bulunduğu çevrenin genel gelir durumu,● İş kapasitesi,● Okul/kurumun gelirini arttırıcı unsurlar,● Okul/kurumun giderlerini arttıran unsurlar,● Tasarruf sağlama imkânları,● İşsizlik durumu,● Mal-ürün ve hizmet satın alma imkânları,● Kullanılabilir bütçe
SOSYO KÜLTÜREL ETKENLER	TEKNOLOJİK ETKENLER
<ul style="list-style-type: none">● Kariye beklentileri,● Ailelerin ve öğrencilerin bilinçlenmeleri,● Aile yapısındaki değişimler (geniş aileden çekirdek aileye geçiş, erken yaşta evlenme vs.),● Nüfus artışı,● Göç,● Nüfusun yaş gruplarına göre dağılımı,● Hayat beklentilerindeki değişimler (Hızlı para kazanma hırslı,lüks yaşama düşkünlük,kırsal alanda kentsel yaşam),● Beslenme alışkanlıkları,● Değerler,mesleki etik kuralları vb.	<ul style="list-style-type: none">● Okul/kurumun teknoloji kullanım durumu● e-Devlet uygulamaları,● Dijital Platformlar üzerinden uzaktan eğitim imkânları,● Okul/kurumun sahip olmadığı teknolojik araçlar● Personelin ve öğrencilerin teknoloji kullanım kapasiteleri,● Personelin ve öğrencilerin sahip Olduğu teknolojik araçlar,● Teknoloji alanındaki gelişmeler● Teknolojinin eğitimde kullanımı
ÇEVRESEL ETKENLER	
<ul style="list-style-type: none">● Hava ve su kirlenmesi,● Toprak yapısı,● Bitki örtüsü,● Doğal kaynakların korunması için yapılan çalışmalar,● Çevrede yoğunluk gösteren hastalıklar,● Doğal afetler (deprem kuşağında bulunma, Covid19,kene vakaları vb.)	

2.9. GZFT (Güçlü, Zayıf, Fırsat, Tehdit) Analiz

GZFT (Güçlü Yönler, Zayıf Yönler, Fırsatlar ve Tehditler) durum analizi kapsamında kullanılan temel yöntemlerdendir. Okulumuzun mevcut durumunu ortaya koyabilmek için geniş katımlı bir grup ile GZFT analizi yapılmıştır.

Okulumuzda yapılan GZFT analizinde okulun güçlü ve zayıf yönleri ile okulumuz için fırsat ve tehdit olarak değerlendirilebilecek unsurlar tespit edilmiştir.

Güçlü Yönler

Sosyal, sportif ve kültürel etkinliklere yüksek talep olması

Akademik başarının ilçe ortalaması üzerinde olması

Yerel ve ulusal projelere katılım oranındaki artış

Öğrenci başına okunan kitap sayısının yüksek olması

İlçe Milli Eğitim Müdürlüğü tarafından okul ihtiyaçlarının karşılanması için yeterli kaynağın sağlanması.

Aile-okul iş birliğinin güçlü olması

Köklü bir kurum kültürüne sahip olunması

Ekip ruhuyla tüm çalışmaların gerçekleştirilmesi

Proje tabanlı çalışmaların yürütülmesi

Yönetici ve öğretmenlerin mesleki yeterliliklerinin üst düzeyde olması

Yönetici-öğretmen-öğrenci ve veli iletişiminin güçlü olması

İç ve dış paydaşlarla iş birlikçi faaliyetlerin yüksek düzeyde olması

Sosyal etkinliklere elverişli mekânların olması

Sınıf mevcutlarının eğitim-öğretime elverişli olması, öğrencilerin okula devamının sağlanması, disiplinsizlik sorunu bulunmaması.

Ders içi ve ders dışı etkinliklere katılım oranının yüksek oluşu

Yeni ve büyük bir okul binasına sahip olmamız, okul bahçesinin öğrenci sayısına göre geniş olması, Okul Öncesi Eğitim biriminin ayrı binada ve uygun imkanlarla donatılmış olması.

Zayıf Yönler

İnternetin öğrenciler üzerindeki olumsuz etkileri

Bazı velilerin öğrenciyle ilgilenmemesi, aile bütçesinden eğitime harcadıkları veya ayırdıkları payın çok düşük olması.

Rehberlik çalışmalarının istenilen düzeyde yürütülememesi.

Çevresel faktörlerin öğrenciler üzerindeki olumsuz etkileri

Yabancı dil seviyesinin istenilen düzeyde olmaması

Okula yapılan bağış miktarının az olması.

Okulun bulunduğu lokasyonun anayolun kenarında bulunması sonucunda çıkış kapısının anayola açılıyor olması.

Fırsatlar

Yerel Yönetimin eğitim hizmetlerine yönelik duyarlılığı, Milli Eğitim Bakanlığımızın eğitimin içinden gelmesi ve sorun alanlarını bilmesi.

Öğretmen ve yöneticilerin mesleki gelişimlerine yönelik düzenlenen hizmet içi kurs/seminer sayısının yeterli düzeyde olması

İlçemizde eğitime destek veren hayırseverlerin bulunması.

İlimizin manevi ve kültürel zenginliklere sahip olması

İlçe Milli Eğitim Müdürlüğünün projelerden sağladığı fon kaynaklarının yüksek düzeyde olması

Eğitimde fırsat eşitliğinin sağlanması

Eğitime ayrılan kaynak miktarının yüksek oluşu

Doğa ve çevre bilincine sahip vatandaş oranının yüksek olması

Toplum nezdinde eğitimin gereğine olan bilinç ve duyarlılığının artması.

Eğitimde kullanılan araç-gereçlerde, teknolojik ekipmanlarda ve iletişimde yeni teknolojilerin kullanılması.

Doğal ortamların eğitim ortamlarını(okul) olumsuz etkilemesine karşı (soğuk-sıcak-yağış-ulaşım vb.) teknoloji ve tedbirlerin gelişmesi.

Tehditler

Teknolojinin hızlı gelişmesiyle birlikte yeni üretilen cihaz ve makinelerin yüksek maliyeti

Kitle iletişim araçlarının öğrenciler üzerindeki olumsuz etkileri

İlçemizde işsizlik sorunun olması ve buna bağlı olarak göç vermesi.

Velilerin çocuğu ile ilgili başarıların tümünü okuldan bekliyor olması.

Mevzuatın açık, anlaşılır ve ihtiyaca uygun hazırlanmaması nedeniyle güncelleme ihtiyacının sıklıkla ortaya çıkması.

Okul çevresi güvenliği

Eğitimde teknolojinin yaygınlaşmasına rağmen altyapının istenilen düzeyde olmaması.

Toplumsal yapı bozuklukları

Madde bağımlılığının artması

Hayırsever desteklerinin istenilen düzeyde olmaması

Teknolojinin gelişmesi ile ortaya çıkan çevre kirliliğinin artması.

2.10. Tespit ve İhtiyaçların Belirlenmesi

Okulumuzda 2024-2028 Stratejik Planı hazırlama sürecinde toplantılar, uygulanan anketler ve diğer tüm çalışmalar neticesinde elde edilen veriler sonucunda varılan tespitler doğrultusunda, ortaya çıkan ihtiyaçlar şu şekilde belirlenmiştir:

1. İş Sağlığı ve Güvenliği ile Okul Estetiği konusunda düzenlemeler yapılması ve okuldaki fiziki mekanların iyileştirilmesi.
2. Eğitim-Öğretimde öğrencilerin bireysel farklılıklarına dikkat edilmesine ve görsel ve işitsel materyallerin kullanımına önem verilmesi.
3. Okul öncesi eğitime kayıt ve devamın artırılması ve önem verilmesi.
4. Velilere uygun etkinliklerin düzenlenmesine ve velilerin eğitim-öğretim sürecine aktif katılımı.
5. Rehberlik faaliyetleri ve öğrencilere verilen desteğin artırılması.
6. Sosyal ve Kültürel etkinlikler ile proje sayısının ve bu çalışmalara katılım oranının yükseltilmesi.
7. Değerler Eğitimine önem verilmesi.
8. Okul kütüphanesindeki kitap sayısının çoğaltılmasına ve öğrencilere yönelik kitap okumayı teşvik edici etkinliklerin düzenlenmesi.
9. Çocuk oyun alanlarına yönelik okul içi ve bahçesinde gerekli fiziki iyileştirmeler yapılması.
10. Çevreyi koruma ve atık yönetimine yönelik çalışmalara ağırlık verilmesi.

III. BÖLÜM

GELECEĞE BAKIŞ

3. MİSYON, VİZYON VE TEMEL DEĞERLER

Okul Müdürlüğümüzün Misyon, vizyon, temel ilke ve değerlerinin oluşturulması kapsamında öğretmenlerimiz, öğrencilerimiz, velilerimiz, çalışanlarımız ve diğer paydaşlarımızdan alınan görüşler, sonucunda stratejik plan hazırlama ekibi tarafından oluşturulan Misyon, Vizyon, Temel Değerler; Okulumuz üst kuruluna sunulmuş ve üst kurul tarafından onaylanmıştır.

3.1. MİSYON

Milli ve manevi değerlere bağlı, Gazi Mustafa Kemal Atatürk'ün “ Çağdaş uygarlık düzeyinin üstüne çıkmak” idealine inanan, kendisi ve toplum ile barışık, bilime önem vererek iletişime açık, ruh sağlığı ve gelişim iyi olan, pozitif bilimi ve sosyal bilimleri birlikte sentezleyen yabancı dil öğrenmenin ihtiyaç olduğunu bilen iyi bir öğrenci, iyi bir insan ve iyi bir toplum yetiştirmek. Okulumuz öğrencilerini; ilgi ve yeteneklerini geliştirerek onları hayata ve üst öğrenime hazırlamak, haklarını kullanma, başkalarının haklarına saygı duyma, görevini yapma ve sorumluluk yüklenebilen birey olma bilincini kazandırmak, kendilerine, ailelerine, topluma ve çevreye olumlu katkılar yapan, kendisi, ailesi ve çevresi ile barışık, başkalarıyla iyi ilişkiler kuran, iş birliği içinde çalışan, hoşgörülü ve paylaşmayı bilen, dürüst, erdemli, iyi ve mutlu yurttaşlar olarak yetiştirmektedir.

3.2. VİZYON

İlçemiz okulları arasında köklü ve birikimli geçmişi ile geleceğe güven veren; çalışanlarının, öğrencilerinin çatısı altında olmaktan mutlu olduğu, mensubu olmakla övüldüğü, bilimsel teknolojilerin ışığında okuyan, okutan, araştıran, özgür düşünen, sorunları çözebilen, başkalarının haklarına saygılı, ülkesine karşı sorumlu, toplumsal hayatın her alanında hukukun üstünlüğüne inanan, gelişime açık, çevre bilinci yüksek, kendine güvenen, katılımcı, sorgulayan, etkili ve nitelikli insan yetiştirmek için eğitim öğretim kalitesini sürekli yüksek tutarak hem bilimsel hem de sosyal yönden gelişmiş, yüksek ahlaki değerler kazanmış, küresel rekabete hazır bireyler yetiştiren örnek, çevresinde kabul gören, cazibe merkezi, kaliteli eğitim ve kültür yuvası olmak.

3.3. TEMEL DEĞERLERİMİZ

1. Tarafsızlık ve güvenilirlik
2. Liyakat
3. İnsanların yaşam haklarına duyarlılık
4. Yenilikçilik ve girişimcilik
5. Şeffaflık ve hesap verilebilirlik
6. Mesleki beceri, bilimsel bakış
7. Paylaşıcılık
8. Kültürel ve sanatsal duyarlılık
9. Teknolojik adaptasyon
10. Rasyonel ve katılımcı kararlar

IV. BÖLÜM

AMAÇ, HEDEF VE PERFORMANS GÖSTERGESİ İLE
STRATEJİLERİN BELİRLENMESİ

4. AMAÇ, HEDEF VE PERFORMANS GÖSTERGESİ İLE STRATEJİLERİN BELİRLENMESİ

TEMA:	EĞİTİM VE ÖĞRETİMDE KALİTE
STRATEJİK AMAÇ 1.	Öğrencilerin eğitim öğretime etkin katılımlarıyla donanımlı olarak bir üst öğrenime geçişi sağlanacaktır.
Hedef 1.1.	Öğrenme kayıpları önleyici çalışmalar yapılarak azaltılacaktır.

TEMA:	EĞİTİM VE ÖĞRETİMDE KALİTE
STRATEJİK AMAÇ 2.	Öğrencilere medeniyetimizin ve insanlığın ortak değerleriyle çağın gereklerine uygun bilgi, beceri, tutum ve davranışlar kazandırılacaktır.
Hedef 2.1.	Öğrencilere evrensel değerler, sağlıklı yaşam ve çevre bilinci duyarlılığı kazandırılacaktır.

TEMA:	KURUMSAL KAPASİTE
STRATEJİK AMAÇ 3	Eğitim ortamlarının fiziki imkânları geliştirilecektir.
Hedef 3.1.	Temel eğitimde okulların niteliğini arttıracak uygulama ve çalışmalara yer verilecektir.

TEMA:	EĞİTİM VE ÖĞRETİMDE KALİTE
STRATEJİK AMAÇ 4.	Temel eğitimde öğrencilerin kaliteli eğitime erişimleri fırsat eşitliği temelinde artırılarak bilişsel, duyuşsal ve fiziksel olarak çok yönlü gelişimleri sağlanacak ve temel hayat becerilerini edinmiş öğrenciler yetiştirilecektir.
Hedef 4.1.	Öğrencilerin bilimsel, kültürel, sanatsal, sportif ve toplum hizmeti alanlarında ders dışı etkinliklere katılım oranı artırılabacaktır.

TEMA:	EĞİTİM ÖĞRETİME ERİŞİM VE KATILIM
STRATEJİK AMAÇ 5	Öğrencilerin kaliteli eğitime erişimleri fırsat eşitliği temelinde artırılarak tüm gelişim alanlarını kapsayacak şekilde çok yönlü gelişimleri sağlanacaktır.
Hedef 5.1.	Okul öncesi eğitime erişim artırılabacaktır.

TEMA:	Eđitim ve Öğretimde Kalite								
STRATEJİK AMAÇ 1.	Öğrencilerin eğitim öğretime etkin katılımlarıyla donanımlı olarak bir üst öğrenime geçişi sağlanacaktır.								
Hedef 1.1.	Öğrenme kayıpları önleyici çalışmalar yapılarak azaltılacaktır.								
PG NO	Performans Göstergeleri	Hedef Etkisi (%)	Başlangıç Deđeri	2024 Hedef	2025 Hedef	2026 Hedef	2027 Hedef	2028 Hedef	
PG 1.1	İlkokullarda Yetiştirme Programına (İYEP) dâhil olan öğrencilerin Türkçe dersi kazanımlarına ulaşma oranı (%)	25	%70	%75	%80	%85	%90	%95	
PG 1.2	İlkokullarda Yetiştirme Programına dâhil olan öğrencilerin matematik dersi kazanımlarına ulaşma oranı (%)	25	%70	%75	%80	%85	%90	%95	
PG 1.3	20 gün ve üzeri özürsüz devamsızlık yapan öğrenci oranı (%)	25	%5	%4	%3	%2	%1	%1	
PG 1.4	20 gün ve üzeri özürlü devamsızlık yapan öğrenci oranı (%)	25	%5	%4	%3	%2	%1	%1	
Koordinatör Birim	Okul Müdürü, Müdür Yardımcısı								
İşbirliği Yapılacak Birimler	Sınıf Öğretmeni, Veli, Rehber öğretmen								
Riskler	1. Öğrencilerin kursa devam etme konusunda devamsızlık yapmaları, 2. Velilerin yeterli bilgi sahibi olmadıkları için bu tür kurslara karşı ön yargılı olmaları.								
Stratejiler	S.1.Öğrencilerin Türkçe dersindeki eksikleri tespit edilerek İYEP aracılığıyla akademik yeterliklerinin artırılması sağlanacaktır. S.2 Öğrencilerin matematik derslerindeki eksikleri tespit edilerek İYEP aracılığıyla akademik yeterliklerinin artırılması sağlanacaktır. S.3 Dijital platformlar aracılığıyla öğrencilerin tamamlayıcı ve destekleyici eğitim almaları sağlanacaktır. S.4 İYEP içerikleri öğrencinin hazır bulunuşluk seviyesi dikkate alınarak hazırlanacaktır. S.5 Öğrencilerin devamsızlık nedenleri tespit edilerek devamsızlığa neden olan etmenler giderilecektir.								
Maliyet Tahmini	17500								
Tespitler	1. İYEP ve destek eğitim de dijital platformlar yerine yazılı ve görsel materyallerin daha çok kullanılması.								
İhtiyaçlar	1. İYEP öğrenci belirleme ve ölçme araçları, Öğrenci ders kitapları								

TEMA:	Eđitim ve Öğretimde Kalite							
STRATEJİK AMAÇ 2.	Öğrencilere medeniyetimizin ve insanlığın ortak değerleriyle çağın gereklerine uygun bilgi, beceri, tutum ve davranışlar kazandırılacaktır.							
Hedef 2.1.	Öğrencilere evrensel değerler, sağlıklı yaşam ve çevre bilinci duyarlılığı kazandırılacaktır.							
PG NO	Performans Göstergeleri	Hedefe Etkisi (%)	Başlangıç Deđeri	2024 Hedef	2025 Hedef	2026 Hedef	2027 Hedef	2028 Hedef
PG 2.1	Öğrenci başına okunan kitap sayısı	20	10	15	20	25	35	40
PG 2.2	Sađlıklı ve dengeli beslenme ile ilgili verilen eğitime katılan öğrenci sayısı	20	80	85	90	95	100	105
PG 2.3	Çevre bilincinin artırılmasına yönelik verilen eğitim sayısı	20	6	8	10	12	14	15
PG 2.4	Çevre bilincinin artırılmasına yönelik verilen eğitimlere katılan öğrenci sayısı	20	80	85	90	95	100	105
PG 2.5	Nezaket kurallarına yönelik yapılan etkinlik sayısı	20	6	8	10	12	14	10
Koordinatör Birim	Okul Müdürü, Müdür Yardımcısı							
İşbirliği Yapılacak Birimler	Sađlık Bakanlığı, Belediye, İl ve İlçe Milli Eğitim Müdürlükleri, Veli, Sınıf Öğretmenleri							
Riskler	1. Öğrencilere aile de kitap okuma ve sađlıklı beslenme konusunda yeterince rol model olacak kişilerin olmaması. 2. Yeterli eğitimlerin sađlanamaması							
Stratejiler	S.1 Okul kütüphanesi zenginleştirilecek, öğrencilerin kütüphaneden yararlanması sađlanacaktır. S.2 Türkçe dersinde ders saatinin bir bölümü okumaya ayrılacak ve okul müdürlüğüne planlanan zamanlarda okuma etkinlikleri düzenlenecektir. S.3 Öğrencilere sađlıklı ve dengeli beslenmelerine yönelik bilgilendirme eğitimleri ve etkinlikler yapılacaktır. S.4 Öğrencilerin çevre bilincinin artırılmasına yönelik etkinlikler yapılacaktır. S.5 Öğrencilere, nezaket ve görgü kuralları konusunda eğitimler verilerek konuya ilişkin etkinlikler düzenlenecektir.							
Maliyet Tahmini	50000							
Tespitler	1. Yapılan eğitimlere velilerin katılım oranının az olması. 2. Verilen eğitimlerin sadece okulda kalması günlük hayatta uygulanması için velilerin yeterli desteđi sađlamaması.							
İhtiyaçlar	1.Eğitimler için diđer kurumlarla iş birliklerinin yapılması 2.Bilgilendirme için afiş, broşür gibi materyallerin sađlanması							

TEMA:	Kurumsal Kapasite									
STRATEJİK AMAÇ 3	Eğitim ortamlarının fiziki imkânları geliştirilecektir.									
Hedef 3.1.	Temel eğitimde okulların niteliğini arttıracak uygulama ve çalışmalara yer verilecektir.									
PG NO	Performans Göstergeleri		Hedef Etkisi (%)	Başlangıç Değeri	2024 Hedef	2025 Hedef	2026 Hedef	2027 Hedef	2028 Hedef	
PG 3.1	İyileştirilen fiziki mekân (derslikler, spor salonu, kütüphaneler, atölyeler vb.) sayısı.		100	10	11	12	13	14	15	
Koordinatör Birim	Okul Müdürü, Müdür Yardımcısı									
İşbirliği Yapılacak Birimler	Belediye, Kamu idareleri, İlçe Milli Müdürlüğü, Okul Aile Birliği									
Riskler	1. Belirlenen eksiklikler için yeterli bütçenin olmaması 2. Yapılacak fiziki mekanlar için okullarda yeterli alanın olmaması									
Stratejiler	S.1 Fiziki mekânların iyileştirilmesi için kamu idareleri, belediyeler ve işverenlerle iş birlikleri yapılacaktır. S.2 Atölye ve laboratuvarların iyileştirilmesi için sektör ile iş birlikleri yapılacaktır.									
Maliyet Tahmini	148000									
Tespitler	1. İş birliği yapılacak birimlerden olumlu geri dönüşlerin olmaması 2. Maliyet konusunda yeterli parasal kaynakların olmaması									
İhtiyaçlar	1. Fiziki mekan için yeterli alanların oluşturulması 2. Oluşturulacak alanlar için malzeme desteği									

TEMA:	Eđitim ve Öğretimde Kalite									
STRATEJİK AMAÇ 4.	Temel eğitimde öğrencilerin kaliteli eğitime erişimleri fırsat eşitliği temelinde artırılarak bilişsel, duyuşsal ve fiziksel olarak çok yönlü gelişimleri sağlanacak ve temel hayat becerilerini edinmiş öğrenciler yetiştirilecektir.									
Hedef 4.1.	Öğrencilerin bilimsel, kültürel, sanatsal, sportif ve toplum hizmeti alanlarında ders dışı etkinliklere katılım oranı artırılacaktır.									
PG NO	Performans Göstergeleri		Hedefe Etkisi (%)	Başlangıç Değeri	2024 Hedef	2025 Hedef	2026 Hedef	2027 Hedef	2028 Hedef	
PG 4.1	Okulda bir eğitim ve öğretim döneminde bilimsel, kültürel, sanatsal ve sportif alanlarda en az bir faaliyete katılan öğrenci oranı (%)		20	%85	%87	%90	%93	%97	%100	
PG 4.2	Bir eğitim ve öğretim yılında en az iki sosyal sorumluluk ve toplum hizmeti çalışmalarına katılan öğrenci oranı (%)		20	%85	%87	%90	%93	%97	%100	
PG 4.3	Bir eğitim ve öğretim yılında yerel, ulusal ve uluslararası proje, yarışma vb. etkinliklere katılan öğrenci oranı (%)		20	%20	%25	%30	%40	%45	%50	
PG 4.4	Okulda bir eğitim ve öğretim yılında geleneksel çocuk oyunları alt başlığında en az bir faaliyete katılan öğrenci oranı (%)		20	%85	%87	%90	%93	%97	%100	
PG 4.5	Okulda bir eğitim ve öğretim yılında geleneksel çocuk oyunlarına yönelik olarak düzenlenen alan/mekan sayısı.		20	10	12	14	16	18	20	
Koordinatör Birim	Okul Müdürü, Müdür Yardımcısı									
İşbirliği Yapılacak Birimler	Gençlik ve Spor Bakanlığı, İlçe Milli Eğitim Müdürlüğü, Veli. Sınıf Öğretmenleri									
Riskler	1. Okul dışı imkânların oluşturulmasında ilgili kurum ve kuruluşların yeterli desteđi göstermemesi, 2. Yaz dönemlerinde bölgesel deđişim programlarına yeterli talep olmaması, 3. Öğrencilerin sosyal girişimcilik konusundaki isteksizliği, 4. Okullara kaynak aktarılmasında kullanılacak kriterlerin belirsiz olması,									
Stratejiler	S.1 Her bir öğrencinin bir kulüp faaliyetinde aktif olarak yer alması sağlanarak kulüp faaliyetlerinin etkinliği artırılacaktır. S.2 Diđer kurum ve kuruluşlarla iş birliği içerisinde yürütölen bilimsel, sosyal, kültürel, sanatsal ve sportif alanlardaki faaliyetler artırılacaktır. S.3 Okul bahçeleri çocukların geleneksel oyunlarla vakit geçirmelerini sağlayacak ve gelişimlerini destekleyecek şekilde etkin olarak kullanılacaktır.. S.4 Öğrencilerin yerel, ulusal ve uluslararası proje ve yarışmalara katılmaları teşvik edilecektir. S.5 Eğitim- öğretim yılı içerisinde okullarda geleneksel çocuk oyunları şenliği yapılacaktır.									
Maliyet Tahmini	30000									
Tespitler	1. İlgili kurum ve kuruluşlarla iş birliği çalışmaları, 2. Okul bahçelerinin öğrencilerin çok yönlü gelişimini destekleyecek şekilde tasarlanması ve dersler ile ders dışı etkinliklerin kültürel kazanımlarla desteklenmesi, 3.Okul ve mahalle spor kulüpleri ile bölgesel deđişim programları ve şartları elverişsiz okulların öğrenci ve öğretmenlerinin desteklenmesi için finansman sağlanması, 4.Okullar arası farklılıkları tespit etmek ve kaynakları adaletli bir şekilde paylaşmak için sistem kurulması, 5. Hedeflenen başarıyı gösteremeyen öğrencilerin desteklenmesine yönelik mekanizmaların oluşturulması.									
İhtiyaçlar	1. Okul bahçelerindeki oyun alanlarını düzenleme çalışmalarının yapılması. 2. İlgili kurumlarla iş birliği çalışmalarının yapılması.									

TEMA:	Eđitim Öğretime Eriřim ve Katılım								
STRATEJİK AMAÇ 5.	Öğrencilerin kaliteli eğitime erişimleri fırsat eşitliği temelinde artırılarak tüm gelişim alanlarını kapsayacak şekilde çok yönlü gelişimleri sağlanacaktır.								
Hedef 5.1.	Okul öncesi eğitime erişim artırılabacaktır.								
PG NO	Performans Göstergeleri	Hedefe Etkisi (%)	Başlangıç Deđeri	2024 Hedef	2025 Hedef	2026 Hedef	2027 Hedef	2028 Hedef	
PG 5.1	Aday kayıttaki bir sonraki yıl ilkokula başlayacak olan çocuklardan okula kayıt olanların oranı (%)	40	%95	%96	%97	%98	%99	%100	
PG 5.2	Tüm dersliklerin doluluk oranı (%)	30	%85	%90	%93	%95	%97	%100	
PG 5.3	Ebeveynine aile eğitimi verilen okul öncesi çocuk sayısı	30	25	28	33	35	37	40	
Koordinatör Birim	Okul Müdürü, Müdür Yardımcısı								
İřbirliđi Yapılacak Birimler	Okul Öncesi Öğretmeni, Veli, Rehber öğretmen								
Riskler	1. Öğrencilerin okula devam etme konusunda devamsızlık yapmaları, 2. Velilerin yeterli bilgi sahibi olmadıkları için bu tür okul öncesi eğitime karşı ön yargılı olmaları.								
Stratejiler	S.1 Kayıt döneminde bir sonraki yıl ilkokula başlayacak olan çocuklar başta olmak üzere, tüm çocukların aileleri ile iletişime geçilerek okul öncesi eğitime kayıtlı ilgili gerekli bilgilendirme yapılacaktır. S.2 Okul öncesi eğitimde ebeveyn bilgilendirme çalışmaları yapılacaktır. S.3 Tüm derslikler tam kapasite kullanılacaktır. S.4 İhtiyaç dâhilinde (aday kayıttaki fazla çocuk olması durumunda) ikili eğitim uygulaması yapılacaktır. S.5 Aileye düşen maliyeti azaltmaya yönelik iş birliği, protokol veya projeler geliştirilecektir.								
Maliyet Tahmini	10000								
Tespitler	1. İlgili kurum ve kuruluşlarla iş birliği çalışmaları,								
İhtiyaçlar	1. Bilgilendirme için afiş, broşür gibi materyallerin sağlanması								

4.5. Maliyetlendirme

Okulumuzun 2024-2028 Stratejik Planı'nın maliyetlendirilmesi sürecindeki temel gayesi stratejik amaç, hedef ve eylemlerin gerektirdiği maliyetlerin ortaya konulması suretiyle politika tercihlerinin ve karar alma sürecinin rasyonelleştirilmesine katkıda bulunmaktır. Bu sayede, stratejik plan ile bütçe arasındaki bağlantı güçlendirilecek ve harcamaların önceliklendirilme süreci iyileştirilecektir.

Bu temel gayeden hareketle planın tahmini maliyetlendirilmesi şu şekilde yapılmıştır:

1.Hedeflere ilişkin eylemler durum analizi çalışmaları sonuçlarından tespit edilmiştir,

2.Eylemlere ilişkin tahmini maliyetler belirlenmiştir,

3.Eylem maliyetlerinden hareketle hedef maliyetleri belirlenmiştir,

4.Hedef maliyetlerinden yola çıkılarak amaç maliyetleri belirlenmiş ve amaç maliyetlerinden de stratejik plan maliyeti belirlenmiştir.

5.Genel bütçe, valilikler, belediyeler ve okul aile birliklerinin yıllık bütçe artışları ve eğilimleri dikkate alındığında okulumuzun 2024-2028 Stratejik Planı'nda yer alan stratejik amaçların gerçekleştirilebilmesi için tabloda da belirtildiği üzere beş yıllık süre için tahmini 379500 TL'lik kaynağı elde edebileceği düşünülmektedir.

Tablo 34. 2024-2028 STRATEJİK PLANI KAYNAK TABLOSU

Kaynak Tablosu	2024	2025	2026	2027	2028	Toplam
Genel Bütçe	26500	32000	38000	45000	54000	195500
Valilikler ve Belediyelerin Katkısı	0	0	0	0	0	0
Diğer (Okul Aile Birlikleri)	25000	30000	35500	43000	50500	184000
TOPLAM	51500	62000	73500	88000	104500	379500

Okulumuz stratejik planında 5 hedef bulunmaktadır. Söz konusu hedeflere ilişkin bütçe dağılımları 5 yıllık olarak alttaki tabloda belirtilmiştir. Tabloda görüldüğü üzere son iki yılın gelir ve giderlerinde yaşanan artıştan hareketle hazırlanan beş yıllık maliyetlendirme sonucunda okulumuzun tahmini olarak 255500 TL'lik bir harcama yapacağı düşünülmektedir. Plan dönemi amaç maliyetlerine ilişkin alttaki tabloda ayrıntılı bilgiye yer verilmiştir.

Tablo 35. Tahmini Maliyet Tablosu

Amaç ve Hedef No	2024	2025	2026	2027	2028	Beş Yıllık Toplam
AMAÇ 1	2500	3000	3500	4000	4500	17500
Hedef 1	2500	3000	3500	4000	4500	17500
AMAÇ 2	5000	7500	10000	12500	15000	50000
Hedef 1	5000	7500	10000	12500	15000	50000
AMAÇ 3	15000	21000	29000	38000	45000	148000
Hedef 1	15000	21000	29000	38000	45000	148000
AMAÇ 4	4000	5000	6000	7000	8000	30000
Hedef 1	4000	5000	6000	7000	8000	30000
AMAÇ 5	2000	2000	2000	2000	2000	10000
Hedef 1	2000	2000	2000	2000	2000	10000
AMAÇ TOPLAM	28500	38500	50500	63500	74500	255500

V. BÖLÜM

İZLEME VE DEĞERLENDİRME

5. İZLEME VE DEĞERLENDİRME

Yılda iki kez okulumuzun 2024–2028 Stratejik Planı'nda yer alan performans göstergelerinin gerçekleşme düzeyleri tespit edilecektir. Yılın ilk altı aylık döneminde planlama ekibi tarafından ara izleme gerçekleştirilecektir. Harcama birimlerinden sorumlu oldukları performans göstergeleri ve stratejiler ile ilgili gerçekleşme durumlarına ilişkin veriler toplanacaktır. İkinci izleme döneminde ise yıl sonu gerçekleşme durumları tespit edilecektir. Hazırlanan rapor okul idaresine sunulacaktır.

Bu bağlamda; amaçlara ulaşabilmek için oluşabilecek riskler tespit edilerek gerekli tedbirlerin alınması sağlanacaktır. Stratejik plan değerlendirme raporu için belirlenmiş olan üç amaç ve bu amaçları gerçekleştirmek için konulmuş olan hedeflerden sorumlu olan birimlerin belirlenmiş olan sürelerde raporlarını hazırlamaları gerekmektedir.

